

Instrucciones

Objetivo del Juego:

Reconocer y analizar colaborativamente el proceso industrial de Valdivia en tres momentos: Instalación, Auge y Crisis, a través de conceptos claves e imágenes del patrimonio industrial material e inmaterial de la ciudad.

Materiales:

- 1 Tablero de juego
- 15 Postales
- Descripciones de los tres momentos del proceso industrial (instalación, auge y crisis)
- 10 conceptos clave asociados a cada momento
- Citas para el reverso de las postales

Preparación:

1. Coloca el tablero de juego en el centro del grupo.
2. Distribuye las 15 postales de manera que todos los participantes puedan verlas.

Instrucciones:

1. **Formación de Grupos:** Divide a los participantes en pequeños grupos de 3-5 niñas y niños.
2. **Introducción:** Explica brevemente el objetivo del juego y los tres momentos del proceso industrial: Instalación, Auge y Crisis, y la presencia de la descripción del periodo y los 10 conceptos claves que los acompañan.
3. **Lectura de Descripciones:** Cada grupo debe leer las descripciones de los tres momentos del proceso industrial y los conceptos clave asociados a cada uno.
4. **Análisis de Postales:**
 - Cada grupo debe examinar las 15 postales.
 - Los participantes deben seleccionar las postales que correspondan a cada uno de los tres momentos del proceso industrial describiendo el contenido de la imagen (¿qué ves en la imagen? describe brevemente; ¿qué está ocurriendo? describe la acción y/o situación; ¿quién aparece o quienes podrían aparecer?; ¿en qué lugar de la ciudad actual se encuentra? describe geográficamente la imagen, ¿en qué año crees se registró la fotografía?; ¿qué intenciones tuvo el/la fotógrafo/a en capturar este momento?; ¿es importante para la ciudad conocer el contenido de la imagen?).
 - Los participantes deben seleccionar las postales que correspondan a cada uno de los tres momentos del proceso industrial analizando el testimonio y/o cita que se encuentra al reverso de la imagen.
 - Para hacer la selección, deben asociar la imagen de la postal y la cita en el reverso.
5. **Clasificación:**
 - Coloca las postales seleccionadas en el tablero, en las secciones correspondientes a Instalación, Auge y Crisis.
6. **Reflexión y Presentación:**
 - Una vez completada la clasificación, cada grupo debe presentar sus reflexiones en un plenario.
 - Durante la presentación, deben explicar por qué eligieron cada postal para cada periodo. Mencionan además, que espacios y/o actividades ligados al paisaje industrial se encuentran aún presentes en la ciudad (estado de conservación)
 - También deben discutir cuáles fueron las postales más fáciles de clasificar, cuáles generaron desacuerdo y cómo llegaron a consenso.

Reglas del Juego:

- Cada grupo debe llegar a un consenso para la selección de las postales.
- Respetar los turnos de palabra durante las presentaciones y discusiones.
- Fomentar el respeto y la consideración de las opiniones de todos los participantes.



Kit Didáctico del Patrimonio Cultural Industrial:

Fragmentos de la Ciudad Industrial: Valdivia 1860-1960 en Imágenes



Presentación

Estimadas comunidades educativas:

Nos complace presentarles los principales resultados del proyecto del Fondo Cultural Nacional Folio 50284 “Memoria Industrial y Espacios de Aprendizajes”. Este innovador kit pedagógico está diseñado para estudiantes del segundo ciclo de enseñanza básica y tiene como objetivo transmitir de manera didáctica los atributos históricos y culturales del patrimonio industrial de Valdivia.

Tras una exhaustiva revisión de los materiales educativos disponibles, observamos que muchos se centran exclusivamente en los edificios monumentales, omitiendo las experiencias y vínculos humanos. Para diversificar el relato de los 100 años de historia industrial, documentamos la memoria de tres barrios emblemáticos de Valdivia: Collico, Barrios Bajos e Isla Teja. Utilizando la metodología del diálogo intergeneracional, recogimos imágenes, recuerdos, ideas y sueños, que junto con bibliografía especializada, nos permitieron construir un guion educativo y elaborar los siguientes dispositivos pedagógicos:

Cápsulas de Realidad Aumentada “Viaje a la memoria industrial” :

Ubicadas en la museografía permanente del Museo Histórico y Antropológico Maurice Van de Maele en Isla Teja, cinco dispositivos de realidad aumentada abordan temas como la migración campo-ciudad, la producción industrial en serie, el trabajo femenino e infantil y la navegación fluvial en Valdivia. Estas herramientas inmersivas están contextualizadas a los requerimientos curriculares y los contenidos del museo, buscando conectar y dinamizar las visitas escolares con la historia local de una manera interactiva a través de TICs.

Tablero escolar “Fragmentos de la ciudad industrial”:

Diseñado para 5to y 6to básico, este juego colaborativo adapta intencionalmente los objetivos de aprendizaje de Historia, Geografía y Ciencias Sociales, Tecnología y Lenguaje y Comunicación, desde los principios del patrimonio industrial local. Utiliza fotografías que abordan conceptualizaciones claves para comprender el proceso industrial de Valdivia en tres momentos: Instalación, Auge y Crisis. Promueve la formación de competencias ciudadanas al permitir a los estudiantes vivir su ciudadanía de manera situada y abierta a las dinámicas sociales del pasado y presente.

Impacto Educativo:

Creemos que este kit didáctico permitirá al estudiante:

- Identificar temporalmente los distintos periodos de industrialización.
- Explicar las transformaciones espaciales, sociales y culturales.
- Comunicar las habilidades de resiliencia colectiva heredadas de los antiguos habitantes.
- Con estas herramientas, aspiramos a que las niñas y niños vivan el presente con una perspectiva amplia y enriquecedora hacia futuros diversos.

Puedes descargar de manera digital y gratuita este material educativo desde www.museosaustral.cl



EQUIPO RESPONSABLE:
Carolina Maturana Ibáñez
Directora proyecto
Yocelyn Jaramillo Bellizzi
Encargada de Participación Ciudadana
Lorna Rebolledo Pacheco
Encargada de Educación
Maritana Urrutia Toledo
Encargada de Comunicaciones
CON EL APOYO DE:
Ismael Basso Zapata.
Investigación histórica
Adrián Silva Pino.
Documentación fotográfica
DISENO:
Cristián Mellado Alvarado

Postales



Instalación 1860-1890

EL DESEMBARCO DE LA REVOLUCIÓN INDUSTRIAL EN EL SUR AUSTRAL DE CHILE

En la segunda mitad del siglo XIX, Chile veía el Sur Austral como tierras de baja productividad habitadas por indígenas y criollos. Para fomentar el progreso económico, se promovió la inmigración europea, considerada portadora de habilidades industriales. La **revolución industrial** transformó Valdivia con la llegada de alemanes bajo la **Ley de ocupación de tierras baldías**. Junto con la mano de obra local y recursos como la madera nativa, se crearon talleres en Isla Teja, Collico y Barrios Bajos. Estos talleres se convirtieron en centros de producción masiva, manufacturando muebles en el taller Wermeister, barriles de cerveza en la fábrica Anwandter, harina en el Molino Kustmann, velas y jabones en la estancia Kösh, y zapatos en fábricas como Rudloff y Weiss. Los productos se exportaban desde el puerto de Corral a ciudades como Santiago y Valparaíso.

El proceso industrial no solo modificó el paisaje económico de Valdivia, sino también su entorno natural y social. La deforestación por la explotación indiscriminada de madera y la migración masiva de campesinos y campesinas a la ciudad en busca de empleo fueron consecuencias significativas. A pesar de enfrentar problemáticas sociales, como la integración de los nuevos residentes, conocida como la **cuestión social**, Valdivia se estableció como la primera ciudad industrial de Chile. Este período histórico no solo marcó un cambio económico y social profundo en la región, sino que también sentó las bases para el desarrollo industrial posterior del país.

PALABRAS CLAVES

El período industrial, desde finales del siglo XVIII hasta el XX, marcó profundos cambios en el mundo occidental. Se caracterizó por avances tecnológicos significativos, la transición de una economía agraria a una manufacturera, y un crecimiento urbano acelerado debido a la migración campo-ciudad. La circulación global de mercancías se intensificó, impulsada por el comercio internacional. Esta época también promovió la idea de progreso, transformando las relaciones económicas, políticas y culturales entre los países, configurando así la base para la modernidad tal como la conocemos hoy en día.

A. REVOLUCIÓN INDUSTRIAL

Refiere a la expansión territorial y el asentamiento de inmigración europea en las regiones de la Araucanía y la Patagonia que fueron promovidos por la República de Chile a través del decreto de Colonización de Terrenos Baldíos de 1845. Esta legislación incentivó el traslado de población extranjera con la finalidad política de integrar regionalmente y de fortalecer la soberanía nacional y económica, de aprovechar sus habilidades técnicas y conocimientos industriales para desarrollar la agricultura, la industria y el comercio. Además, ofreció beneficios y facilidades a los nuevos habitantes, como tierras gratuitas y apoyo económico, excepción del pago de impuestos, entre otros incentivos.

B. OCUPACIÓN DE TIERRAS BALDÍAS

Durante la transición a la sociedad industrial en Chile, el éxodo rural hacia las ciudades exacerbó precarias condiciones laborales: bajos salarios, largas jornadas, hacinamiento y carencias en salud y educación, aumentando la desigualdad. Movimientos políticos y sindicatos obreros surgieron para exigir la mejora de las condiciones y derechos básicos. El gobierno inicialmente reprimió estos movimientos por la fuerza como la Huelga de Valparaíso (1903), la Huelga de la carne (1905) y la Matanza de Santa María de Iquique (1907). Sin embargo, se lograron avances hacia fines del período mediante legislación como la significativa Ley de Sindicatos de 1926, que protegió los derechos laborales en Chile.

C. CUESTIÓN SOCIAL

REFERENCIAS

- <https://www.memoriachilena.gob.cl/602/w3-article-647.html>
- <https://www.memoriachilena.gob.cl/602/w3-article-676.html>
- <https://www.memoriachilena.gob.cl/archivos2/pdfs/MC0005041.pdf>
- <https://dialnet.unirioja.es/descarga/articulo/9574937.pdf>

Auge 1900-1930

EL ESPLENDOR DE LA VALDIVIA INDUSTRIAL

Con la llegada de maquinarias especializadas y la creación de rutas comerciales, Valdivia consolidó su industrialización. La vida económica y social se transformó con la llegada del tren en 1907, integrando al Sur Austral con el resto del país y facilitando el intercambio de mercancías, personas e ideas. En Barrios Bajos, la empresa Haverbeck & Skalweit produjo **ferrocarriles y barcos**, destacándose el vapor El Canelos en 1920.

Las condiciones de vida de las familias trabajadoras mejoraron con la construcción de **barrios industriales** cercanos a las fábricas, un fenómeno conocido como paternalismo industrial. Este sistema implicaba una vigilancia constante del empleador sobre los trabajadores, quienes esperaban que una mejor calidad de vida proletaria se tradujera en una mayor producción. Los dueños de las fábricas incluso contrataban asistentes sociales para supervisar los hogares y asegurar comportamientos adecuados.

Durante esta época, la fuerza laboral se amplió con la incorporación de **mujeres, niñas y niños** en las fábricas. Aunque participaban activamente en el trabajo, recibían salarios bajos y enfrentaban jornadas dobles, siendo responsables también de las tareas domésticas. La expansión industrial incrementó la demanda de mano de obra barata, resultando en un aumento del trabajo infantil. Muchas niñas y niños trabajaban en la industria y en empleos como repartidores de periódicos y vendedores ambulantes.

A principios del siglo XX, los trabajadores comenzaron a obtener derechos laborales gracias a la manifestación y representación sindical. Se promulgaron leyes como la ley del saco (1903), la ley de la silla (1914), la ley de las 8 horas (1947), la ley de sala cuna (1917) y la ley de prohibición del trabajo infantil (1908), que han perdurado hasta hoy.

PALABRAS CLAVES

La actividad industrial impulsó la creación de embarcaciones para transporte fluvial y marítimo. En 1884, Alberto Behrens fundó un astillero que en 1900 producía vapores de hasta 50,000 toneladas. Para 1904, esta naviera en Barrios Bajos contaba con 24 vapores, y sus embarcaciones eran parte central de las celebraciones de la ciudad como son las caravanas de barcos iluminados en el río. En 1907, la llegada del ferrocarril conectó Valdivia con comunidades interiores y el resto del país, y la estación ferroviaria contaba con boletería, sala de espera, casetas de mantenimiento y habitaciones para trabajadores. Además, surgió un activo centro comercial con vendedores de tortillas, chupones, copihues, pan de huevo y quesos.

D. TRANSPORTE FLUVIAL Y FERROCARRILES

La construcción de viviendas para trabajadores industriales respondió a la necesidad de mejorar condiciones de hacinamiento e insalubridad, que aumentaban la mortalidad infantil y enfermedades contagiosas como viruela, tuberculosis y cólera. Familias de 8 a 10 personas vivían en casas sin espacio ni higiene adecuados. Inicialmente, las industrias edificaron viviendas para sus trabajadores, quienes debían cumplir con códigos de moralidad y buenas costumbres, ejemplificando el paternalismo industrial y la vigilancia del dueño. A fines del siglo XIX, en Isla Teja, empresas como Molino Hoffmann, Calzados Rudloff y Cervecería Anwandter construyeron conventillos para sus empleados, y en Collico, los molinos Kunstmann harán lo mismo.

E. BARRIOS INDUSTRIALES

Las mujeres se incorporaron a las fábricas, con industrias como Rudloff y Weiss empleando a mujeres jefas de hogar y niñas desde los 12 años. Aunque trabajaban, recibían salarios bajos y enfrentaban dobles jornadas, pues seguían encargándose de las tareas domésticas. La expansión de las fábricas aumentó la demanda de mano de obra barata, llevando al incremento del trabajo infantil en las ciudades industrializadas. En las fábricas valdivianas significó una oportunidad de incrementar su producción y ganancias a un menor costo, y para las familias obreras tutoras, un ingreso extra que favorecía al mediano plazo, la superación de una pobreza crónica que ha impedido que niños y niñas asistan de manera regular a la escuela.

F. TRABAJO FEMENINO E INFANTIL

REFERENCIAS

- <https://www.memoriachilena.gob.cl/602/w3-article-621.html>
- <https://historia396.cl/index.php/historia396/article/view/454/196>
- <https://www.memoriachilena.gob.cl/602/w3-article-807.html>
- <http://humanidades.uach.cl/respaldo/2018/04/04/presentaron-libro-del-patrimonio-ferroviario-en-valdivia-los-lagos-rinihue/>
- <https://www.biblioteca nacionaldigital.gob.cl/visor/BND:75858>

Crisis 1930-1960

DEL DERRUMBE DE LA CIUDAD INDUSTRIAL A LA VALDIVIA RESILIENTE

En la década de los 60, Valdivia sufrió uno de los peores desastres sicionaturales de la historia. El 22 de mayo, un fuerte temblor sacudió la ciudad a las 14:50 horas, y a las 15:11, un megaterremoto de 9,5 grados en la escala de Mercalli, con epicentro cerca de Traiguén, golpeó con toda su fuerza, extendiéndose por 3,5 minutos. Este evento desencadenó un maremoto que afectó las costas de Corral, Niebla y otras localidades cercanas. Los resultados fueron devastadores: hospitales, estaciones de tren, teatros y fábricas emblemáticas como Calzados Rudloff, Weiss y la Cervecería Anwandter sufrieron cuantiosos daños. Se estima que alrededor de 4500 viviendas colapsaron, dejando a 30,000 personas sin hogar, quienes fueron inicialmente acogidas en albergues y viviendas de emergencia conocidas como **rucos**.

Pocos días después del megaterremoto, la ciudad enfrentó una nueva amenaza cuando el río San Pedro colapsó, pero gracias al trabajo de miles de personas en la hazaña del **riñihuazo** se evitó la inundación. La reconstrucción fue lenta; la respuesta del gobierno de Jorge Alessandri fue insuficiente y se centró en otras prioridades, como la organización del Mundial de Fútbol de 1962. Aunque hubo ayuda internacional significativa, como el hospital donado por Estados Unidos y el apoyo educativo de México, muchas industrias locales no recibieron la atención ni los recursos necesarios para su recuperación. Esto llevó al cierre de varias fábricas, forzando a muchos trabajadores a migrar a otras ciudades y marcando un cambio drástico en la economía de Valdivia, que pasó de ser una ciudad industrial a una de servicios y educación. Este período no solo significó la reconstrucción física de la ciudad, sino también un **aprendizaje de resiliencia** entre sus habitantes.

PALABRAS CLAVES

Corresponden a las viviendas de emergencia que acogieron a las familias afectadas por el Megaterremoto de 1960. Edificados en forma triangular de plancha de fonolita y zinc, estas habitaciones fueron instaladas en la periferia de la ciudad, al brindar espacios de seguridad por la altura. Las primeras áreas habitadas fueron el sector Huacho-Copihue, Loma Menzel y Los Jazmines con un total de 5,000 unidades que albergaron a 22.000 damnificados. Luego a cargo de la Corporación de Vivienda del Estado se construyen casas definitivas en los sectores conocidos hoy como CORVI en Picarte y Acharán Arce en Las Ánimas.

G. RUCOS

En junio de 1960, Valdivia enfrentó una amenaza significativa de inundación debido a al megaterremoto, hundimiento y remoción de tierras, avance de barro y lluvias invernales. Estos eventos crearon cuatro diques de barro en el río San Pedro, poniendo en riesgo la ciudad, que está atravesada por los ríos Calle Calle, Valdivia, Cruces y Cau Cau. Muchas familias enviaron a sus hijas e hijos a Valparaíso y Santiago, dejando a Valdivia temporalmente sin niños. Simultáneamente, se llevó a cabo la hazaña del Riñihuazo, una estrategia ingenieril inédita para liberar los nudos que bloqueaban el flujo de agua. Con palas y picotas, más de 4000 personas trabajaron durante un mes para retirar los diques de sedimento, devolviendo la tranquilidad a la ciudad y permitiendo que niñas y niños volvieran a sus hogares.

H. RIÑIHUAZO

La organización del 7° campeonato mundial de fútbol comenzó cuatro años antes del megaterremoto de 1960. Chile, por primera vez, sería sede de un evento deportivo de tal magnitud. Sin embargo, los eventos acontecidos en Valdivia pusieron en duda su realización, generando debates en el congreso sobre si destinar los recursos a la reconstrucción del sur o al evento deportivo. Finalmente, el mundial se realizó en 1962 en las ciudades de Arica, Rancagua, Santiago y Viña del Mar. Brasil ganó el campeonato y Chile alcanzó el tercer lugar. Esta situación evidenció el centralismo político de la época, priorizando decisiones desde el centro sin considerar las necesidades regionales.

I. MUNDIAL DE FUTBOL 1962

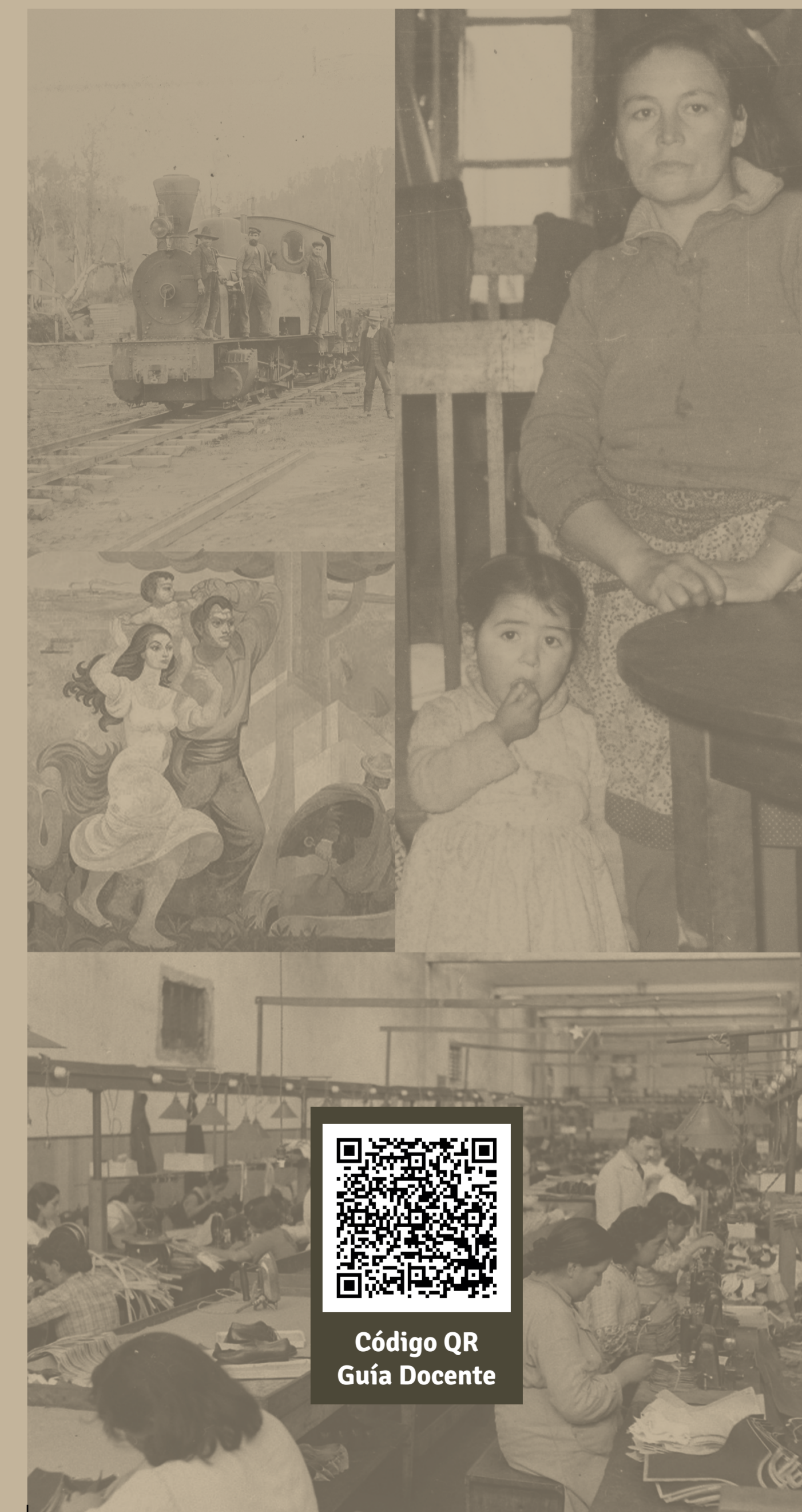


Los aprendizajes de resiliencia refieren a las capacidades de una comunidad para sobrelevar, adaptarse y recuperarse de los efectos adversos de una catástrofe. Primero, en la habilidad para resistir el impacto del desastre, situando los daños desde los más a menos importantes. En segundo lugar, reconociendo la capacidad de adaptación que tenemos los seres humanos para modificar las rutinas y comportamientos frente al nuevo escenario. Y, por último, generar estrategias de recuperación de la normalidad que permitan a la comunidad percibir seguridad y confianza.

J. APRENDIZAJE DE RESILIENCIA

REFERENCIAS

- <https://www.youtube.com/watch?v=r3M-ZNjbTtg>
- <https://www.youtube.com/watch?v=HB7xZVWhmlGt=218s>
- <https://www.memoriachilena.gob.cl/602/w3-article-3618.html>
- <http://www.viajaealcentro.cl>
- <https://www.antropologiavisual.cl/edicion/numero-31/articulos/resiliencia-y-memoria-visual-una-mirada-educativa-al-gran-terremoto-de-valdivia-de-1960>



Código QR
Guía Docente



“

Fueron las características geográficas de Valdivia, en tanto ciudad ribereña y por la conexión de ultramar en el Puerto de Corral, sumado al excedente de recursos naturales, lo que permitió el florecimiento de la industria local entre 1882- 1895.

”

“

Fuente cita: Almonacid, F. (2013). La industria valdiviana en su apogeo (1878-1914). Ediciones Universidad Austral de Chile.



Fuente imagen: Cuenca fluvial de Valdivia S. XIX (Colección Fotográfica, Archivo Histórico y Patrimonial DM-UACH)



“

Era la esbelta ciudad, reclinada graciosamente a ambas orillas del pintoresco río, con sus fábricas, sus casas alegres, su movimiento industrial. Corónala, como faro de progreso, visible a la distancia (...) La progresista ciudad produce, desde el primer momento, en el viajero chileno, una impresión original. Figúrasela estar en otro país: tan distinto es el panorama que ella presenta, como estilo i como situación fluvial, de cuantas ciudades pueblan el territorio de la República.

”

“

Fuente cita: Alonso, J. (1900). Un viaje a Valdivia. La civilización alemana en Chile. Editorial Moderna.



Fuente imagen: Panorámica complejo industrial de Valdivia Siglo XX (Colección Fotográfica, Archivo Histórico y Patrimonial DM-UACH).



“

Cuando se pensó seriamente en aprovechar las riquezas naturales de aquella apartada rejion, fue cuando nuestros gobernantes, inspirados por un alto celo de engrandecimiento patrio, pensaron en traer la inmigración extranjera para poblar nuestros desiertos territorios. Se hicieron todos los preparativos, se dictaron leyes, se decretaron subsidios i franquicias para los colonos, se hizo una activa propaganda en Europa i se consiguió al fin de promover una corriente inmigratoria desde Alemania (...) Con todo, logróse establecer a los primeros colonos en la Isla Teja, (...) otros adquirieron tierras en los campos casi inexplorados de Osorno i de Llanquihue.

”



Fuente cita: Sociedad de Fomento Fabril. (1896). La industria Nacional. Descripciones i estudios de Algunas fábricas de Chile. Imprenta Nacional.



Fuente imagen: Familia inmigrante europea en viaje en barco al sur de Chile S. XIX. (Colección Fotográfica, Archivo Histórico y Patrimonial DM-UACH).



“ La Ley Corta de Bosques de 1872 estableció directrices y sanciones que regulan el proceso de corte y despeje de bosques, frente a las consecuencias ambientales producidas por las industrias en el Sur Austral.

”

Fuente: Monje, Y., Riesco, M., Benedikt, H., Marchan, C. (2024). Las trayectorias en la construcción del “bosque”. Transformaciones, discursos y efectos espaciales de la legislación chilena entre 1872-1974. Revista de Historia (Concepción), N° 31. pp. 1-32.



Fuente imagen: Deforestación de la selva Valdivia Siglo XIX. (Colección Fotográfica, Archivo Histórico y Patrimonial DM-UACH).



“

La primera pieza podía ser el comedor, la segunda era el dormitorio, después venía la leñera y de ahí la cocina (...) eran piezas vacías y cada uno le ponía lo que tenía, como era gente obrera los sueldos eran sumamente bajos, entonces, una mesita para comer, una sillita, cajones (...) el dormitorio podía entrar hasta tres camas de plaza y media, la leñera al medio (...) Atrás no había patio ni nada, había un pasillo no más para entrar.

”



Fuente cita: Burgos, J. (2022). Habitar la Teja. Familia, Estado e Industria. Sin Editorial.



Fuente imagen: Conventillo en Isla Teja. (Colección Fotográfica, Archivo Histórico y Patrimonial DM-UACH).



“

Sociedad Astillero Behrens de Valdivia, ofrecemos: fierros en barras, de todas las dimensiones y tamaños. Fierros en planchas de todas las dimensiones i tamaños. Cadenas para lanchas. Anclas para lanchas. Cabo, manila y sisal. Vapor Alberto Haverbeck. Sale de Corral el 4 de julio de 1960. Acepta carga para: Ancud- Chonchi y Puerto Montt. Tratar: CIA. Naviera Haverbeck & Skalweit S.A. Teléfono 1561- Valdivia.

”



Fuente cita: Periódico El Correo de Valdivia, (1960, junio, sábado 19). Anuncio comercial Sociedad Astillero Behrens.



Fuente imagen: Astilleros navales en Barrios Bajos en el Siglo XX. (Colección Fotográfica, Archivo Histórico y Patrimonial DM-UACH).



“

Es que el tren entraba a las industrias, tenían líneas propias hacia las industrias; Kunstamnn, Papelera, Immar, Laminadora. Stolzembach no tenía línea, pero llegaban en camiones y embarcadero, todas tenían embarcaderos también. Llegaban los barcos a cargar y descargar (...) había mucho movimiento en Collico.

”



Fuente cita: Vecina de sector Collico. Focus group realizado con socias de agrupación de adultas mayores “Otoños Dorados”. Collico, 26 de octubre, 2022.



Fuente imagen: Armado de vagones de ferrocarril en Collico en el Siglo XX. (Colección familiar, Samuel Guerrero).



“ El programa de actividades para la “Semana Valdiviana” contará con: Bandas en la Plaza de Valdivia, Batalla de flores en el río, campeonatos deportivos (palitroque, tenis, cabalgatas) y una gran Kermesse. Hasta los días de hoy se mantiene esta forma de conmemoración fundacional, transformándose en un elemento relevante de la identidad local, que entrelaza la vida comercial, social y familiar en torno a los ríos de nuestra ciudad. ”

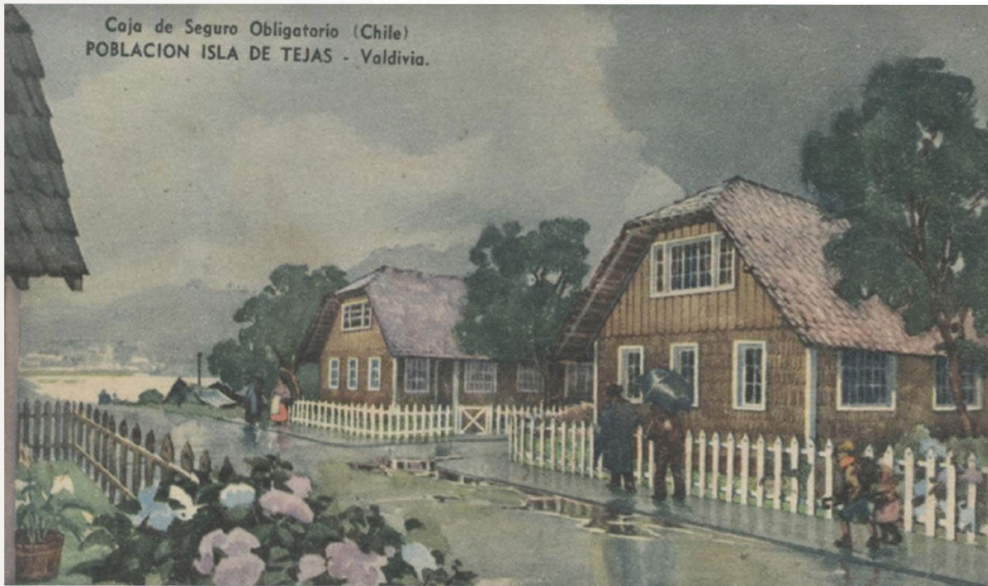


Fuente: Periódico El Correo de Valdivia (1919, febrero, 15). Programación Fiesta de las aguas.



Fuente imagen: Semana Valdiviana a comienzos del siglo XX. (Colección Fotográfica, Archivo Histórico y Patrimonial DM-UACH).

Caja de Seguro Obligatorio (Chile)
POBLACION ISLA DE TEJAS - Valdivia.



“

[Los dueños de las industrias] en ocasiones construían casas y las dejaban en préstamo al trabajador, quienes si eran despedidos tenían que abandonarlas, en otros casos, algunos obreros compraban sus casas. Los trabajadores se llevaban su casa después si querían. Los Kunstmann hacían eso, te construían casa [en Collico], pero los sitios seguían siendo de la fábrica.

”



Fuente: Vecina de sector Collico. Focus group realizado con socias de agrupación de adultas mayores “Otoños Dorados”. Collico, 26 de octubre, 2022



Fuente imagen: Población obrera de Isla Teja. Postal Caja del Seguro Obrero (1939).



“

Yo empecé a los 14 a trabajar en la fábrica de calzado. Empecé de aprendiz, pero de ahí me enseñaron a ser aparadora, me enseñaron a cocer zapatos, pero cuando entré trabajaba llenando bobinas de hilo, pa los mandados, tizando, marcando los cueros, donde iban a ir pegadas las piezas, había que marcarlas (...) Toda mi familia trabajaba en Rudloff, mi papá, mis hermanos, mi mamá, todos ahí (...) un día el jefe le dijo que ya estaba grande y que podía trabajar ahí, tuve que dejar de ir a la escuela [Alemania] ese día me regalaron zapatos, primera vez que tuve.

”



Fuente: Ex trabajadora fábrica Rudloff y vecina del barrio industrial de la zapatería, Isla Teja. Focus Group realizado en diciembre 2022.



Fuente imagen: Trabajadoras fabrica Rudloff. Hart Preston para Revista Life, 1941.



“

Todas las industrias han sido destruidas (...) Han sido destruidas entre otras industrias, las siguientes: Compañía papelera de Chumpullo, Compañía Cervecerías, Sociedad Industrial Hoffmann, Compañía de refinería de azúcar, Fábrica de calzados Rudloff, Pérez y Weiss, Transportes fluviales, etc.

Así también, se estima que alrededor de 4500 viviendas colapsaron, dejando a 30.000 personas sin hogar, quienes fueron reubicados en viviendas de emergencias.

”



Fuente: Periódico El Correo de Valdivia (1960, mayo, 26). Crónica megaterremoto.



Fuente Imagen: Panorámica a las fábricas de Isla Teja desde el pasaje libertad. (Colección Fotográfica, Archivo Histórico y Patrimonial DM-UACH).



“

Viviendas de emergencia construidas en forma triangular de plancha de fonolita y zinc, estas habitaciones fueron instaladas en la periferia de la ciudad, al brindar espacios de seguridad por la altura. Las primeras áreas habitadas fueron el sector Huacho-Copihue, Loma Menzel y Los Jazmines con un total de 5.000 unidades que albergaron a 22.000 damnificados.

”



Fuente cita: Maturana, C., Godoy, M., Urrutia, M., Silva, A., Yaitul, P. Resiliencia y memoria visual. (2023). Una mirada educativa del gran terremoto de Valdivia 1960. Revista de Antropología Visual. N°31. PP 1-11.



Fuente imagen: Sector de rucos edificado en la periferia de la ciudad. (Colección Fotográfica, Archivo Histórico y Patrimonial DM-UACH).



“

Después del Riñihuazo, volvimos a la casa y, nuestra casa tenía un metro de agua. Y él dijo [padre] ‘nosotros nos vamos a quedar aquí’. Él preparó todo lo que es arriba el segundo piso, y solamente mi madre bajaba a cocinar (...) Mi padre quedó sin trabajo, en la barraca no había más trabajo se tuvo que ir a Puerto Montt a trabajar, incluso nos contaba bueno no se si mi madre lo recordaba después, que era casi al fin del mundo decía él.

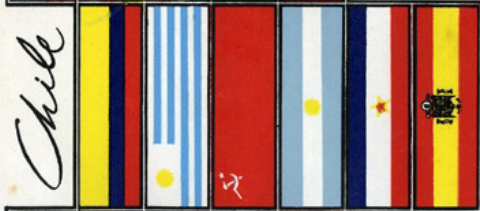
”



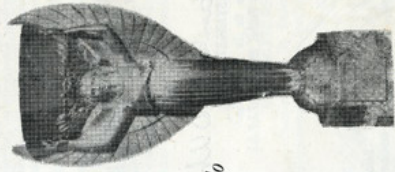
Fuente: Vecina miembro JJVV n° 4 Barrios Bajos. Focus group realizado en noviembre 2022.



Fuente imagen: Paleros intentado destrabar los nudos de barro en el río San Pedro. Fotografía de Leopoldo Castedo (1960).



Chile



*Copa del Mundo
Jules Rimet*

*World Cup
Jules Rimet*

CAMPEONATO MUNDIAL DE FUTBOL

1962

“

No será suspendido el Mundial de Fútbol ni será transferido. Así lo informó el presidente del Comité ejecutivo. Santiago. Carlos Dittborn, presidente del Comité Organizador del Campeonato Mundial de Fútbol, expresó en conferencia de prensa que el fútbol chileno tendrá su torneo mundial en 1962 a pesar de las dificultades surgidas con motivo de los trágicos sucesos acaecidos en el sur del país.

”



Fuente: Periódico El Correo de Valdivia, (1960, junio, 15). Crónica mundial de fútbol 1962.



Fuente imagen: Ilustración de promoción del campeonato mundial de fútbol Copa Jules Rimet. Colección Biblioteca Nacional de Chile en Memoria Chilena.



“ El desgarro al verles marchar
de
aquellos padres que
buscaron un
lugar donde pudieran
abrazar a sus pequeños que
aquí no pueden ni
sonreír pues ya no tienen
por la
tragedia un lugar para
jugar.
Rugen los aviones en el cielo
a cada instante se alejan

más.

(...)

La ciudad se quedó sin niños

La ciudad sin niños.

(...)

la rueda, el zuncho quedaron

atrás, eran los tiempos en
que había que ayudar.

(...)

La ciudad se quedó sin
niños, La ciudad sin niños.

”



Fuente: Grupo Antares de Valdivia.
Canción “Ciudad sin niños”. Cantata
Valdivia año 60. SCD. 2010.



Fuente imagen: Mural los Rostros del
Pueblo elaborado por Pedro Lobo y Elisa
Urzúa entre 1961-1962 en el Ex Hospital
John Kennedy. Fotografía gentileza del
Departamento de Patrimonio Cultural
de la Ilustre Municipalidad de Valdivia.